



GUÍA DE MATERIALES PARA LA

# INCLUSIÓN EDUCATIVA:

DISCAPACIDAD INTELECTUAL Y DEL DESARROLLO

---

## EDUCACIÓN INFANTIL



FEVAS

COLABORA:





GUÍA DE MATERIALES PARA LA  
**INCLUSIÓN EDUCATIVA:**  
DISCAPACIDAD INTELECTUAL Y DEL DESARROLLO

---

**EDUCACIÓN INFANTIL**



COLABORA:





## índice

PRESENTACIÓN	6
INTRODUCCIÓN	11
OBJETIVOS	15
MARCO TEÓRICO	17
Derecho a la inclusión	18
Discapacidad Intelectual	22
Trastorno del Espectro Autista	28
TUTORÍAS	31
INFORMACIÓN COMPLEMENTARIA	37
EDUCACIÓN INFANTIL, ACTIVIDADES	40
1) El póster	42
2) ¿Somos todos iguales?	44
3) Todos necesitamos ayuda	48
4) Vivir la diferencia	52
5) Las diferencias nos unen	54
OTROS MATERIALES	57



*La presencia en las aulas de alumnos y alumnas con discapacidad intelectual y del desarrollo ha supuesto un paso imprescindible hacia la inclusión. Sin embargo FEVAS, como movimiento asociativo que agrupa a sus familias, tiene la responsabilidad de seguir trabajando para eliminar aquellos obstáculos que, todavía hoy, impiden la inclusión real y efectiva en al sociedad.*

*Sin duda ésta es una tarea complicada, por ello FEVAS considera la educación como una de sus prioridades de acción. Esto nos ha llevado a crear un equipo de trabajo, integrado por representantes de las asociaciones y especialista en el campo educativo, que ayudará a no olvidar a los más de 1.300 escolares con discapacidad intelectual y del desarrollo; niños, niñas y adolescentes que tendrán un futuro mejor si la comunidad educativa y las familias colaboramos y trabajamos en la misma dirección.*

*Se habla mucho de la importancia de la inclusión de las personas con discapacidad intelectual en el sistema educativo, algo de justicia y beneficioso para ellas, pero en raras ocasiones se plantea esto como algo de verdadero interés, beneficioso y enriquecedor para el conjunto del alumnado; sin embargo, creemos que todos los alumnos y alumnas tienen derecho a conocer la discapacidad intelectual.*

*Con esta guía pretendemos acercar el conocimiento de la discapacidad intelectual a la comunidad escolar y, para ello, hemos reunido información relevante, contenidos y actividades adaptadas al alumnado de cada etapa educativa. Se trata de considerar la diversidad no como un problema sino como una realidad cuyo conocimiento enriquece el aprendizaje de todos. De esta forma desarrollaremos entre todos una escuela que, además de recoger aspectos académicos, introducirá una cultura basada en el fomento de actitudes y valores basados en la solidaridad, tolerancia, empatía y respeto a los diferentes; una escuela que sensibilice y enseñe a mirar de una nueva forma a las personas con discapacidad intelectual. Ésta es nuestra meta.*

*Desde FEVAS somos conscientes, porque así lo hemos comprobado muchas veces, de que el profesorado es el que lucha cada día con nosotros intentando construir inclusión. Por eso os animamos a utilizar esta guía en vuestras aulas y grupos. Nosotros os ofrecemos todo el apoyo que necesitéis. Contad con él.*

**Juan Cid, Presidente de FEVAS**

La Federación Vasca de Asociaciones a favor de las personas con discapacidad intelectual (FEVAS) representa a las asociaciones de familias que en la Comunidad Autónoma Vasca proveen servicios a las personas con discapacidad intelectual. Está integrada por 11 entidades lo que la convierte en el entramado organizativo más importante en este ámbito del País Vasco.

FEVAS presta servicios a sus entidades asociadas y coordina sus actividades unificando criterios de acción en aquellas cuestiones que afectan a los intereses del colectivo.

Uno de los objetivos esenciales de esta Federación Vasca es sensibilizar a la sociedad e influir en las políticas sociales.

ENTIDADES ASOCIADAS:



FEVAS en cifras

**9.100** personas con discapacidad intelectual  
**1.160** profesionales **7.900** familias **800** voluntarios  
**2** Centros Ocupacionales **47** Unidades educativas concertadas



**3** Centros de Atención Temprana **69** Unidades residenciales  
**37** Centros de Atención Diurna **2** Colegios de Educación Especial  
**3** Servicios de Tutela **3.000** usuarios en sus servicios de Ocio

La diversidad no es vista como un problema a superar, sino como un recurso enriquecedor para apoyar el aprendizaje de todos”

*(Booth, Ainscow, Black-Hawkins, Vaughn y Show)*



IN-  
troducción

Materiales educativos para la  
Inclusión Educativa



Hasta ahora se ha hablado mucho de la importancia de que el alumnado con discapacidad se desenvuelva en el mundo de todos, de que forme parte de la vida de las aulas y participe de una educación que potencie las relaciones sociales y el pleno desarrollo... Éstas han sido preocupaciones especialmente para los profesionales que cuentan con alumnado con discapacidad en su aula. Sin embargo, rara vez se ha reflexionado sobre estos temas en aquellas aulas donde no había escolarizada ninguna persona con discapacidad.

Por ello, la Federación Vasca de Asociaciones a favor de las personas con discapacidad intelectual (FEVAS) ha adquirido un inequívoco compromiso con el desarrollo de un modelo de escuela inclusiva. **Hacer que el profesorado tome conciencia de la importancia de incluir la diversidad, la diferencia y la discapacidad intelectual en el día**

#### **a día de su labor docente es fundamental.**

Para progresar en este sentido hemos generado materiales que puedan ofrecer la ayuda necesaria y ser útiles al profesorado, de forma que le permita avanzar en la construcción de un sistema educativo que incluya la realidad de la discapacidad.

**Educar en “la diferencia” es conocerla y reconocerla, nunca negarla. Si se niega, se excluye.**

Pretendemos ofrecer al profesorado **claves que faciliten la puesta en marcha de prácticas inclusivas, aportando contenidos básicos sobre la discapacidad intelectual y del desarrollo.** Asimismo, presentamos diferentes recursos que, **durante las diferentes etapas educativas,** permitan sensibilizar y educar al alumnado en la diferencia, en el conocimiento, comprensión y aceptación de la discapacidad. En definitiva, conocimientos básicos y propuestas de actividades en el aula que fomentarán la

concienciación en la educación en valores.

Por otro lado, vemos necesario abordar la inclusión educativa como una oportunidad que tiene todo el alumnado para aprender acerca de la discapacidad y llegar a adquirir así, o desarrollar, el respeto hacia las personas diferentes. No podemos olvidar que los alumnos y alumnas tienen derecho a “saber sobre discapacidad” y que es responsabilidad del profesorado contribuir a esta concienciación.

Se trata de una realidad que ha de ser conocida por toda la comunidad educativa. **Todos los agentes deben desarrollar estrategias adecuadas para que el sistema educativo sea cada vez más inclusivo.**

Para llevar a cabo el trabajo pedagógico de sensibilizar sobre discapacidad y entenderla, así como establecer valores adecuados para la convivencia con las personas con discapacidad intelectual, proponemos materiales adaptados a cada etapa educativa. El objetivo final sería llegar a convivir, entendiendo que **cada persona debe ser reconocida como es y no por lo que nos gustaría que fuese.**

**“La creación de clases que hagan sitio y respeten a todos los niños y niñas y todas sus diferencias constituye un reto que exige tiempo...**

**Tenemos que seguir luchando con nuestras expresiones, nuestra labor docente y nuestro currículo para tratar de conseguir la inclusión, justicia y respeto”**

*(Stainback-Stainback, 1999)*

### PARA TODO EL PROFESORADO

Los materiales que presentamos están dirigidos a todo el profesorado, **independientemente de que cuenten o no con alumnado con discapacidad intelectual en sus aulas.**

Se recogen y ofrecen propuestas sobre diferentes materiales que están disponibles en el mercado; todos se han seleccionado tras una búsqueda y un análisis exhaustivo, y pueden ser utilizados de forma sencilla y cotidiana en el aula.

Cada una de las actividades, con sus respectivos materiales, está orientada y diseñada pensando en las diferentes etapas educativas (infantil, primaria y secundaria); por ello también señalamos qué actividades son las más adecuadas a cada una de estas etapas.



En cada etapa se recogen:

- ➔ **Carteles de sensibilización.**
- ➔ **Propuestas de cuentos, lecturas con sus respectivas actividades.**
- ➔ **Juegos.**
- ➔ **Materiales en soporte audiovisual, películas y obras de teatro para ver y analizar.**
- ➔ **Otras propuestas para que los tutores puedan desarrollar si lo consideran oportuno.**

# OB- jetivos



### OBJETIVOS

Los objetivos que perseguimos con la utilización de los materiales son:

- **Garantizar** que el alumnado tenga, a lo largo de todo el proceso escolar, información adecuada y adaptada sobre los compañeros y compañeras con discapacidad intelectual y/o del desarrollo.
- **Educar** en actitudes positivas hacia las personas con discapacidad intelectual y/o del desarrollo (respeto, trato adecuado y apoyo mutuo, etc.)



#### Al abordar las tutorías, se trata de:

- ▶ **Sensibilizar** en torno a las diferencias humanas.
- ▶ **Sensibilizar** sobre las “discapacidades que se ven”.
- ▶ **Sensibilizar** sobre las discapacidades en función de sus síntomas (por ejemplo, el comportamiento, la comunicación...)
- ▶ **Planificar y realizar** actividades adecuadas a cada etapa de manera estructurada y con unos contenidos claros.
- ▶ **Implicar** al alumnado en la realización de la actividad.
- ▶ **Llegar a acuerdos y prácticas** consensuadas en cada grupo.

# MARCO teórico

## DERECHO A LA INCLUSIÓN

La inclusión es fundamentalmente un derecho, pero es sin duda un concepto amplio que conviene aclarar. Podemos recoger y considerar diferentes definiciones como, por ejemplo, la de Patterson: **“Es una forma de vida, una manera de vivir juntos, basada en la creencia de que cada individuo es valorado y pertenece al grupo. Una escuela inclusiva será aquella en la que todos los estudiantes se sientan incluidos”**. Esta premisa implica que todas las alumnas y alumnos sean aceptados, reconocidos en su singularidad, valorados y con posibilidades de participar en la escuela con arreglo a sus capacidades. Tal y como hemos señalado, el objetivo de FEVAS en lo que se refiere a la enseñanza es la escuela inclusiva.

**Escuela inclusiva entendida como:**

- ▶ Aquella que **identifica las barreras para el aprendizaje y la participación para luego minimizarlas, a la vez que maximiza los recursos** que apoyan ambos procesos.
- ▶ Aquella que no se centra únicamente en las necesidades de los alumnos y alumnas sino que **reflexiona sobre los planteamientos del contexto escolar**.
- ▶ Aquella que ofrece a todo su alumnado **oportunidades educativas y ayudas** para su progreso.
- ▶ Aquella que promueve **ambientes de aprendizaje que capaciten a todos** los alumnos y alumnas para participar en una enseñanza lo más individualizada posible.
- ▶ Aquella en la que **la diversidad no se percibe como un problema** sino como una riqueza para todos.
- ▶ Aquella que **desarrolla valores inclusivos** compartidos por la Comunidad Educativa.
- ▶ Aquella que **educa en la diferencia**, dando a conocer la particularidad de cada uno.
- ▶ Aquella que educa en el **respeto, reconocimiento y valor de la diversidad**.

Un enfoque inclusivo pretende valorar **la diversidad como un elemento enriquecedor del proceso de enseñanza-aprendizaje** y, en consecuencia, favorecedor del desarrollo humano. Inclusión **implica una actitud** y un compromiso con un **proceso de mejora permanente**; conlleva el esfuerzo de análisis y reflexión de culturas, políticas y prácticas educativas, la identificación de barreras y objetivos de mejora. Avanzar en inclusión es avanzar en actitudes de respeto, tolerancia y solidaridad; es educar en valores, aunque los valores no sólo se enseñan, se viven; es aprender a convivir conviviendo.

Para hacer realidad estos objetivos, para que no se queden sólo en buenos deseos, es precisa la información, sensibilización y mentalización de todos los agentes de la Comunidad Educativa, incluido el alumnado; es importante que se pueda conocer y comprender esta diversidad.

Por este motivo, es importante que los docentes asuman la responsabilidad de formar en la diferencia. **“Las diferencias encierran grandes oportunidades de**

**aprendizaje. Las diferencias constituyen un recurso gratuito, abundante y renovable...”** (Robert Barth 1990, tomado de Stainback y Stainback 2004, pág. 26).

De esta manera, se podrá reconocer la diversidad como una oportunidad para enriquecer las interacciones y los aprendizajes. Es necesario “socializar la diferencia” a partir de información y de ejemplos adecuados para la interacción.

**“Plantear en el aula que todos somos diferentes en alguna manera es una opción mucho más enriquecedora que plantear que todos somos iguales excepto «Pedro»”**

(Parrilla, 2005, pág. 121)

El objetivo no es únicamente comprender la discapacidad, hay que dar un paso más: desarrollar valores positivos hacia las personas que la presentan. Valores que humanicen, que respeten y dignifiquen a las personas con discapacidad; valores que promuevan tolerancia, solidaridad, respeto e inclusión.

Sin duda, informar y trabajar con todo el alumnado sobre la diferencia, abordar desde la rutina diaria cómo comprender e interactuar con las personas con discapacidad, ayudará a fomentar la convivencia, a desarrollar la empatía –facultad de ponerse en lugar del otro y sentir lo que otros sienten–, favorecerá la aceptación de las personas y, en consecuencia, evitará la discriminación de cualquier persona discapacitada.

Educar en valores desde la infancia es importante para poder conseguir estos objetivos. En este sentido, queremos aportar orientaciones acerca de materiales que contribuyan a facilitar la tarea a los docentes para promover el proceso de enseñanza-aprendizaje de las diferencias.

“Hablar de diversidad nos remite a hablar de igualdad. La diversidad no es más que una determinada manifestación de la igualdad inherente al género humano”

*(Parrilla 2003; pág. 98)*

En FEVAS apostamos por la **EDUCACIÓN INCLUSIVA**, es decir, **una escuela para todos y todas en la que cada persona tenga cabida sea como sea**. Si creamos aulas y escuelas inclusivas, podemos lograr sociedades inclusivas que respeten las diferencias y no marginen al que se percibe como diferente. Se trata de considerar **la diversidad como un auténtico valor de enriquecimiento**.

Reconocemos que **la inclusión es un proceso** en el sentido de que la escuela tiene que ir buscando maneras más apropiadas para responder a la diversidad. Para ello, se requiere un estilo profesional en el que el profesorado genere creencias, actitudes y acciones positivas hacia las personas con discapacidad intelectual; son necesarios **profesionales que reflexionan sobre sus propias prácticas** inclusivas y que tracen objetivos para avanzar.

“Por experiencia sabemos que es posible incluir a todos los alumnos en las aulas siempre que los educadores hagan el esfuerzo de acogerlos, fomentar las amistades, adaptar el currículum y graduar las prácticas. No obstante, la inclusión plena no siempre se desarrolla con suavidad. En consecuencia, es vital que los adultos no opten por la vía fácil de excluir al niño, sino que busquen soluciones para lograr la inclusión social satisfactoria”

*(Stainback y Stainback, 1999, tomado de Parrilla, 2005, pág. 115)*

## DISCAPACIDAD INTELECTUAL

En las dos últimas décadas hemos asistido a un importante cambio en la concepción de la discapacidad. Los planteamientos tradicionales, centrados en la asistencia y en la recuperación de las capacidades funcionales, han sido sustituidos por otros que destacan la identificación y la eliminación de los diversos obstáculos que impiden la igualdad de oportunidades para alcanzar la plena participación de las personas con discapacidad en todos los aspectos de la vida.

Se considera que si modificamos la forma en que organizamos nuestras sociedades, podremos reducir considerablemente, incluso eliminar, los obstáculos a los que se enfrentan las personas con discapacidad. En la actualidad se prima la inclusión, por encima del objetivo más limitado de la adaptación, como el factor fundamental que permite la inserción y la participación de las personas con discapacidad en la sociedad activa.

Según la Clasificación Internacional del Funcionamiento de la Discapacidad y de la

Salud (CIF, aprobada por la OMS en 2001), la persona con discapacidad se halla en un entorno sobre el que interactúan una serie de factores. Estos factores pueden ser determinantes de una situación de igualdad de oportunidades o, por el contrario, de discriminación. Para poder realizar una composición precisa de este sistema se hace necesario identificar estos factores, analizar su comportamiento y su nivel de influencia sobre la consecución de igualdad o desigualdad para la persona.

Si modificamos la forma en que organizamos nuestras sociedades, podremos reducir considerablemente, incluso eliminar, los obstáculos a los que se enfrentan las personas con discapacidad.

La CIF 2001 organiza la información en dos grandes subdivisiones:

### 1. FUNCIONAMIENTO Y DISCAPACIDAD

#### 1 a) Funcionamiento:

Indica los aspectos positivos de la interacción de un individuo (con una “condición de salud”) y los Factores Contextuales. Así, incluye Funciones Corporales, Estructuras Corporales, Actividades y Participación.

#### 1 b) Discapacidad:

Indica los aspectos negativos de la interacción de un individuo (con una “condición de salud”) y los Factores Contextuales. Incluye deficiencias en las Funciones Corporales y Estructuras Corporales, Limitaciones en la actividad y restricciones en la Participación.

### 2. FACTORES CONTEXTUALES

Son aquéllos que constituyen el trasfondo total de la vida de un individuo y de su estilo de vida. Influyen los factores Ambientales y Personales.



*“La Asociación Americana de Discapacidad Intelectual (AAIDD) define la discapacidad intelectual como “una discapacidad caracterizada por limitaciones significativas tanto en el funcionamiento intelectual como en la conducta adaptativa, expresada en habilidades adaptativas conceptuales, sociales y prácticas. Esta discapacidad se origina con anterioridad a los 18 años”. (Luckasson y cols)*

Considerando esa definición como punto de partida, **para que una persona tenga discapacidad intelectual debería cumplir tres criterios:**

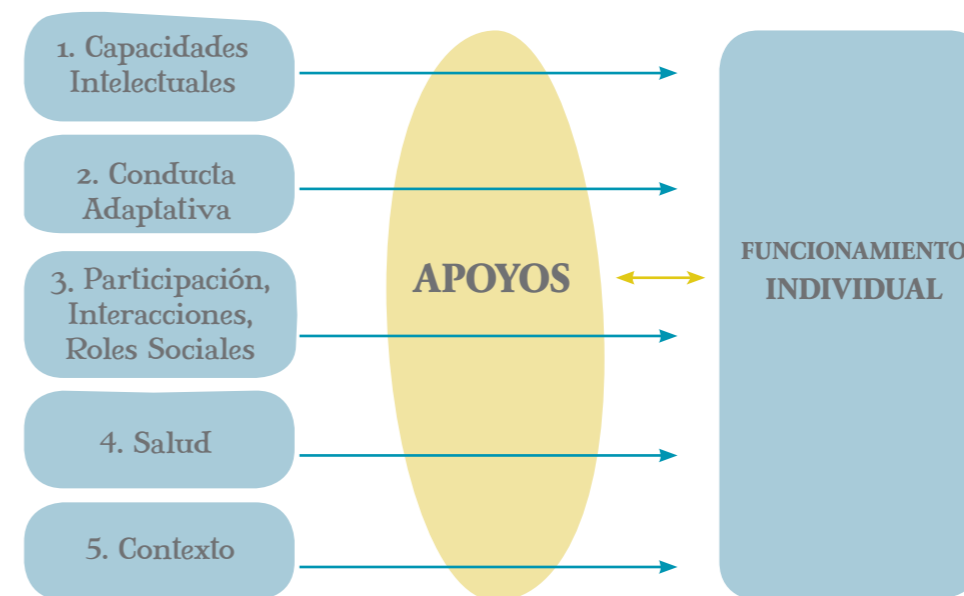
- **Limitaciones significativas en el funcionamiento intelectual.**
- **Limitaciones significativas en la conducta adaptativa.**
- **Manifestación de la discapacidad antes de los 18 años de edad.**

Según la AAIDD, se deben considerar **CINCO PREMISAS** para poder aplicar la definición:

- Las limitaciones en el funcionamiento presente deben considerarse en relación con el contexto de ambientes comunitarios típicos de los iguales en edad y cultura.
- Una evaluación válida ha de tener en cuenta la diversidad cultural y lingüística, así como las diferencias en comunicación y en aspectos sensoriales, motores y de comportamiento.
- Las limitaciones a menudo coexisten con las capacidades en un individuo.
- Un propósito importante al describir limitaciones es desarrollar un perfil de los apoyos necesarios.
- Si se ofrecen los apoyos apropiados durante un período prolongado, el funcionamiento vital de la persona con discapacidad mejorará generalmente.

Por lo tanto, el modelo teórico cambia con respecto a definiciones anteriores. **Las limitaciones intelectuales de un individuo no son suficientes para evaluar a alguien con discapacidad intelectual. Hay que tener en cuenta la interacción entre la persona y el entorno.** Este enfoque de otorgar importancia al entorno también es el que se asumió en 1978 en el Informe Warnock al introducir el concepto de necesidades educativas especiales y al destacar el carácter relativo e interactivo de dichas necesidades.

**El modelo teórico de la discapacidad intelectual que introduce la AAIDD es el siguiente:**



**Resumiendo lo más característico de cada dimensión:**

**1. Capacidades Intelectuales:**

La inteligencia se tiene en cuenta como una capacidad general que incluye razonamiento, planificación, solución de problemas, pensamiento de conceptos abstractos, comprensión de ideas complejas, aprendizaje con rapidez y aprender de la experiencia.

**2. Conducta adaptativa:**

Es el conjunto de habilidades conceptuales, sociales y prácticas que las personas han aprendido para funcionar en su vida diaria.

**EJEMPLOS de habilidades conceptuales, sociales y prácticas:**

**A. Conceptuales**

- ➔ Lenguaje (receptivo y expresivo)
- ➔ Lectura y escritura
- ➔ Conceptos relacionados con el dinero
- ➔ Autodirección

**B. Sociales**

- ➔ Interpersonal
- ➔ Responsabilidad
- ➔ Autoestima
- ➔ Ingenuidad (posibilidad de ser engañado o manipulado)
- ➔ Inocencia
- ➔ Seguimiento de reglas
- ➔ Obediencia de leyes
- ➔ Evitar la victimización

**C. Prácticas**

- ➔ **Actividades de la vida diaria:** Comida, transferencia/movilidad, aseo, vestido
- ➔ **Actividades instrumentales de la vida diaria:** Preparación de comidas, limpieza de la casa, transporte, toma de medicación, manejo del dinero, uso del teléfono
- ➔ **Habilidades ocupacionales**
- ➔ **Mantenimiento de ambientes saludables**

**3. Participación, interacciones y roles sociales:**

Esta dimensión evalúa la participación del individuo en la comunidad y el rol que desempeña.

**4. Salud (física, mental, etiología):**

Considerando la definición de salud de la Organización Mundial de la Salud, se contempla que es un estado de completo bienestar físico, mental y social.

**5. Contexto (ambientes y cultura):**

Esta dimensión describe las condiciones en las que vive diariamente una persona con discapacidad. Se parte desde el modelo ecológico de Bronfenbrenner, quien engloba al menos tres niveles:

- **Microsistema:** el ambiente social inmediato, incluyendo la persona, la familia y otras personas próximas.
- **Mesosistema:** el vecindario, la comunidad y las organizaciones que proporcionan servicios educativos o apoyos.
- **Macrosistema:** los patrones generales culturales, la sociedad, el país, o influencias sociopolíticas.

La adaptación y diseño de entornos accesibles es imprescindible para mejorar el funcionamiento de las personas con discapacidad intelectual.

En este nuevo concepto se reconoce la importancia del entorno en el funcionamiento de una persona con unas determinadas limitaciones en sus capacidades. Es decir, **el retraso no está en la persona ni en el entorno, sino en el funcionamiento resultante de las capacidades de la persona en el entorno en el que vive.**

Las capacidades de las personas vienen marcadas genéticamente, pero el que las capacidades se desarrollen no sólo depende de la genética: el contexto también influye. Por tanto, el entorno puede ser más o menos favorecedor. La adaptación y el diseño de entornos accesibles son imprescindibles para mejorar el funcionamiento de las personas con discapacidad intelectual.

Lo más importante es entender que la persona está por encima de la discapacidad; ante todo tenemos que ver a una persona, reconocer sus derechos y ofrecerle oportunidades de desarrollo.

## TRASTORNO DEL ESPECTRO AUTISTA (TEA)

El término TEA pone énfasis en un continuo de diferentes dimensiones en lugar de considerar una categoría única. **En las personas con TEA se altera cualitativamente un conjunto de capacidades en la interacción social, la comunicación y la imaginación.** Posteriormente se incluyó un cuarto aspecto: los patrones repetitivos de actividades e intereses.

Esto significa que nos vamos a encontrar con personas diagnosticadas con TEA pero con diversa afectación de los síntomas clave:



“Son trastornos neuropsiquiátricos que, presentando una amplia variedad de expresiones clínicas, son el resultado de disfunciones multifactoriales del desarrollo del sistema nervioso central. Este amplio espectro de manifestaciones clínicas, con causas orgánicas diferentes, se caracteriza por la afectación nuclear de determinadas funciones fisiológicas y neuropsicológicas”

(Autismo-Europa)

### 1. Alteración del desarrollo de la interacción social recíproca

En algunas personas se da un aislamiento social; otras se muestran pasivas presentando un interés escaso hacia los demás. Algunas personas pueden establecer relaciones sociales de manera extraña. En general, tienen dificultades para comprender las normas sociales y para compartir sus emociones, los pensamientos y sus intereses. No entienden las frases que tienen doble sentido, tienen dificultades para descubrir las intenciones de los demás. Todo esto hace que para estas personas suela ser complejo crear relaciones sociales.

### 2. Alteración en la comunicación verbal y no verbal

Algunas personas no desarrollan ningún tipo de lenguaje; otras se comunican utilizando sistemas alternativos o aumentativos de comunicación.

Muchas veces la forma y el contenido de sus competencias lingüísticas son diferentes. Algunos muestran ecolalia, esto es, repetición de palabras o frases; inversión

pronominal e invención de palabras.

Tienen dificultades para entender las expresiones faciales, las posturas o los gestos; estas conductas dificultan la interacción social. No utilizan el lenguaje para compartir experiencias. Tienen dificultades para iniciar o mantener una conversación; no entienden las bromas, ni la ironía, ni las dobles intenciones.

### 3. Repertorio restringido de intereses y comportamientos

La mayoría de las personas no desarrollan el juego normal de simulación, ficción o fantasía y esto limita su capacidad para entender las emociones y las intenciones de los demás. Les resulta muy difícil anticipar lo que va a suceder.

Los patrones de conducta son repetitivos y ritualistas, pueden apegarse a objetos inusuales y extraños. Algunas personas desarrollan intereses específicos o peculiares. Además, se da una sensibilidad inusual hacia los estímulos sensoriales. Tienen movimientos estereotipados: aleteo, frotarse las manos, mecerse...

## Marco teórico

Además de estas alteraciones, las personas con TEA suelen tener síntomas secundarios asociados; los más frecuentes suelen ser: crisis epilépticas, trastornos de la alimentación, alteraciones del sueño, impulsividad, hiperactividad, discapacidad intelectual...

Aunque no esté muy claro el origen, se piensa que es un trastorno de origen biológico. Según Baron-Cohen y Bolton, entre las causas biológicas se incluyen factores genéticos, infecciones víricas y complicaciones en el embarazo o en el parto; cualquiera de éstas puede provocar el sutil daño cerebral que se supone que produce el TEA. Estas causas biológicas no se encuentran presentes en todos los niños y niñas, lo que sugiere que aún quedan por descubrir otros factores biológicos.



El TEA tiene mayor incidencia en el sexo masculino (tres veces más común en el sexo masculino que en el femenino), pero las mujeres suelen tener un pronóstico más grave. Se desconocen las razones por las cuales existen diferencias entre los hombres y las mujeres.

Según Joaquín Fuentes (jefe del Servicio de psiquiatría infanto-juvenil de la Policlínica de Guipúzcoa) 1 de cada 250 niños manifiesta algún TEA en el País Vasco; considerando desde los casos más leves hasta los más graves.

# Tu- torías



Cada grupo de alumnos y alumnas a lo largo de la vida escolar cuenta con un profesor tutor que conoce sus características y necesidades. Su labor constituye un apoyo decisivo para la formación integral del alumnado ya que, aunque su trabajo tenga matices o comportamientos diferentes en cada etapa educativa, siempre se encargará de velar para que en el aula se produzca una armonía entre objetivos, contenidos y proceso de socialización del grupo.

Creemos que la labor de las tutorías es un **proceso continuo que debe facilitar la construcción por parte del alumnado de su propia visión del mundo y de los demás**; esto implica desarrollar actividades de carácter interdisciplinar ya que **la tutoría complementa la acción educativa y completa la labor didáctica**.

Según el informe de la Comisión Internacional sobre la educación para el siglo XXI presentado a la UNESCO, “la educación a lo largo de la vida se basa en cuatro pilares: **aprender a conocer, aprender a hacer, aprender a vivir juntos y aprender a ser**”. Para todo ello la labor del tutor es fundamental; acompaña y ayu-

da al alumnado durante todo el proceso educativo formando actitudes favorables hacia el conocimiento, hacia el estudio y fomentando también la creatividad, la autonomía y la responsabilidad.

“La diferencia no sólo es una manifestación del ser irrepetible que cada uno es, sino que, en muchos casos, lo es de poder llegar a ser, de tener más o menos posibilidades de ser y de participar de los bienes sociales, económicos y culturales”

*(Gimeno Sacristán, 1999, tomado de López Melero 2004, pág. 69)*



**El tutor involucra al alumnado en su propio proceso de aprendizaje** al abordar diferentes aspectos del proceso formativo y madurativo que no están recogidos específicamente en el programa de cada materia. En este sentido, **educa en valores** y es **un modelo para el alumnado, un referente** importante. Los adultos siempre son un elemento clave; aquello que dicen y hacen, la manera en que se comportan y cómo se dirigen a las personas con discapacidad conforman modelos a imitar por todos los alumnos y alumnas. Es decir, **las actitudes y comportamientos que los niños y niñas observan en los adultos van a contribuir a establecer sus valores y creencias hacia las personas con discapacidad. Todo ello forma parte de un “currículo oculto”**. Es importante tenerlo claro y conocer ese efecto para poder avanzar hacia un modelo inclusivo que acepta, respeta y reconoce la diferencia.

Las tutorías ofrecen dentro de la organización de la escuela un tiempo idóneo para poder tratar diversos temas que amplíen la formación personal y social. Por este motivo, la acción tutorial, si está bien planificada, puede ser muy útil para sensibilizar al alumnado acerca de la discapacidad intelectual y/o del desarrollo.

Nuestra experiencia nos ha enseñado que **el profesorado, para poder sensibilizar y transmitir ideas claves sobre ciertos temas, como puede ser la discapacidad intelectual, tiene que tener creencias y actitudes acordes además de sentirse seguro.** Para colaborar a tal fin, aportamos unos conocimientos básicos, así como un conjunto de materiales para utilizar dentro del aula y que permitan sensibilizar y crear actitudes positivas en el alumnado hacia las personas con discapacidad.

Para lograr resultados es importante que los profesionales creen en las personas con discapacidad intelectual y/o del desarrollo y se manifiesten como un modelo positivo de interacción en la escuela, generando así un clima favorable para la comprensión y atención de las personas con discapacidad.

A través de la información y sensibilización surgirán apoyos naturales para las personas con discapacidad intelectual, que traspasen las puertas del aula.

Es decir, **las tutorías son el complemento al quehacer diario; preparar al alumnado en la aceptación implica por parte del profesorado una aceptación de la diversidad y de la discapacidad.**

**Es crucial que el profesorado motive al alumnado** para que acepte a los demás. Por tanto, debe ayudarles a descubrir las diferencias, reconocerlas y respetarlas, instaurando en el aula un clima propicio para ello. Debe educar en el respeto y aprecio de todos, en la cooperación y ayuda mutua y en la responsabilidad. Es deseable que **a través de la información y sensibilización surjan apoyos naturales para las personas con discapacidad intelectual que traspasen las puertas del aula, que puedan darse en actividades extraescolares y comunitarias.**



En aquellos grupo-aula donde están escolarizadas personas con discapacidad intelectual y/o del desarrollo, los alumnos y alumnas conocen la diferencia, han construido sus propias creencias en función de sus experiencias con la persona con discapacidad, en función de cómo ven interactuar a los adultos con ellos, en función de la opinión de sus propios padres y entorno cercano. En este caso, el alumnado ha adqui-

rido su propia información y es necesario que el profesorado, a través de las tutorías, conozca su impresión, analice y estructure la misma y ofrezca las explicaciones adecuadas. También **es importante informar y pedir permiso a la familia** para realizar cualquier acción o actividad.

Para completar los apoyos al profesorado, nos gustaría recomendar la idea del **trabajo en "red"** o en colaboración. En este caso, las propias personas que tienen discapacidad, a través de grupos de autogestores, podrían en ciertos momentos participar de las tutorías para dar a conocer sus experiencias... Los autogestores son personas adultas con discapacidad intelectual que se reúnen periódicamente en sus asociaciones para adquirir habilidades de comunicación, alcanzar mayor autonomía personal y social y aumentar sus posibilidades de hablar y decidir por sí mismos. También aprenden a tomar decisiones en su vida cotidiana y a debatir sobre cuestiones prácticas que les atañen como personas y ciudadanos. En las asociaciones de personas con discapacidad intelectual, generalmente, suelen crearse estos grupos.

“Hablar de diversidad nos remite a hablar de igualdad. La diversidad no es más que una determinada manifestación de la igualdad inherente al género humano”

*(Parrilla, 2003:98).*

INFOR-  
MACIÓN  
Complementaria

EN ESTE APARTADO INCLUIMOS LA REFERENCIA DE VARIOS LIBROS Y VARIAS PÁGINAS WEB QUE PODRÍAN SERVIR PARA QUE EL PROFESORADO CONOZCA MÁS ACERCA DE LA DISCAPACIDAD INTELECTUAL Y OTROS TRASTORNOS DEL DESARROLLO.

Hernández, J; Martín, A. y Ruíz, B. (2007). **Déjame que te hable de los niños y niñas con autismo de tu escuela.** Madrid: Teleno Ediciones, S.L.

*Este libro puede ayudar a ofrecer una respuesta adecuada al alumnado con trastorno de espectro autista.*

¡Mírame! **Forma de ser. Forma de actuar.** Alonso-García, J. (2005). Madrid: Cepe.

¡Escúchame! **Relaciones sociales y comunicación.** Alonso-García, J. (2005). Madrid: Cepe.

¡Atiéndeme! **Ocio y aprendizajes.** Alonso-García, J. (2005). Madrid: Cepe.

*Tres libros que nos permiten acercarnos a través de Andrés a un caso real diagnosticado de trastorno generalizado del desarrollo (TGD).*

**Actividad física adaptada: El juego y los alumnos con discapacidad.** Ríos Hernández, M; Blanco Rodríguez, A; Bonany Jané, T. y Carol Gres, N. (2006). Barcelona: Paidotribo.

*En el libro se incluyen unos juegos sensibilizadores como medio hacia el respeto de la diversidad.*

“**Valora la diferencia**” es un programa educativo elaborado para trabajar la discapacidad desde el aula. El ayuntamiento de Jerez, a través de la oficina Omad (Oficina Municipal de Atención a la DISCAPACIDAD) impulsa estos programas que se pueden descargar en la página:

<http://www.omad.jerez.es/index.php?id=11>

*La premisa básica es:*

- No discriminación más acción positiva es igual a inclusión social.

*Para trabajar estos temas se pueden descargar los siguientes materiales:*

- Guía del educador.

- Unidad Primaria.

- Unidad Secundaria.

- Unidad Bachillerato.

*La mayoría de las actividades se centran más en las discapacidades sensoriales o físicas.*

**La discapacidad en el cine.** Alegre de la Rosa, O.M. (2003). Barcelona. Ediciones Octaedro.

*Este libro nos resume la historia de la Educación Especial en el cine. Aparecen cuadros en los que quedan clasificadas películas. Y considerando que el cine es un recurso didáctico, al final del libro aparecen varios guiones para trabajar el tema de la discapacidad con el alumnado.*

Páginas webs interesantes:

**FEVAS** Federación vasca de asociaciones a favor de las personas con discapacidad intelectual  
[www.fevas.org](http://www.fevas.org)

**FEAPS** Confederación Española de Organizaciones a favor de las personas con discapacidad intelectual  
[www.feaps.org](http://www.feaps.org)

**ATTEM** Asociación para el tratamiento de personas con alteraciones del desarrollo  
[www.attem.com](http://www.attem.com)

**CERMI** Comité Español de Representantes de personas con discapacidad  
[www.cermi.es](http://www.cermi.es)

**Confederación Autismo España**  
[www.autismo.org.es/AE/default.htm](http://www.autismo.org.es/AE/default.htm)

**CREENA** Centro de Recursos de Educación Especial de Navarra. Departamento de Educación del Gobierno de Navarra  
[www.pnte.cfnavarra.es/creena/003Documentacion/descargar.html](http://www.pnte.cfnavarra.es/creena/003Documentacion/descargar.html)

**Discapnet** El portal de la discapacidad  
[www.dicapnet.es](http://www.dicapnet.es)

**INICO** Instituto Universitario de Integración en la Comunidad  
[inico.usal.es](http://inico.usal.es)

**Junta de Andalucía** Los trastornos generales del desarrollo. Una aproximación desde la práctica  
[www.juntadeandalucia.es/educacion/nav/contenido.jsp?pag=/Contenidos/PSE/orientacionyatenciondiversidad/educacionespecial/Publicaciones](http://www.juntadeandalucia.es/educacion/nav/contenido.jsp?pag=/Contenidos/PSE/orientacionyatenciondiversidad/educacionespecial/Publicaciones)

**Needirectorio. Recursos para la Atención a la Diversidad. Región de Murcia** Consejería de Educación y Ciencia  
[www.needirectorio.murciadiversidad.org/](http://www.needirectorio.murciadiversidad.org/)

**Real Patronato sobre Discapacidad**  
[www.rpd.es](http://www.rpd.es)

# educación INFANTIL



El trabajo en la etapa infantil va encaminado a un **objetivo** clave:

**Concienciar al alumnado de que todos somos diferentes y que existen niños y niñas que necesitan ayuda.**

Proponemos **cinco actividades** a realizar en clase; hemos seleccionado para ello algunos materiales, explicando cómo utilizarlos. Además, se invita a la consulta de otros materiales que se pueden utilizar en el aula.

# Póster



actividad

## El póster de FEVAS para sensibilizar hacia las diferencias

Ponemos a vuestra disposición un póster para colocar en el aula, que se puede utilizar en diferentes momentos del curso como centro de interés para el grupo.

El objetivo de esta actividad es sensibilizar mediante las imágenes. Se trata de que el alumnado identifique y reconozca la diferencias y que disponga de información. Conviene señalar que hay personas que tienen dificultades, pero que no por ello han de dejar de estar en el colegio; todos formamos parte de un grupo y son niños y niñas que también están en la escuela.

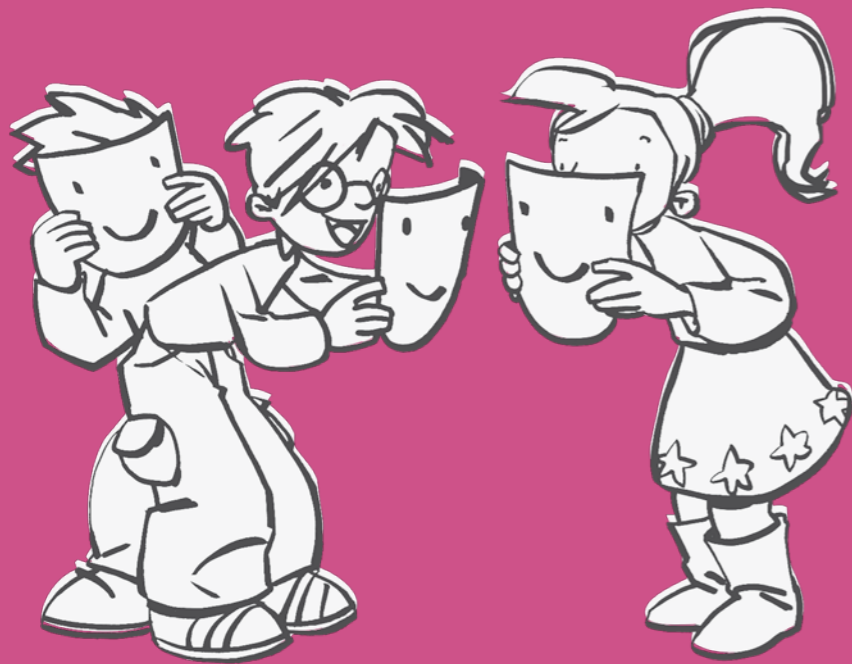
se explicarán las diferencias, así como el tipo de ayudas que podemos prestar. Las dificultades de las personas son variadas: algunas presentan dificultades sensoriales, otras para caminar, otras para entender las cosas, otras para hablar, otras para centrarse en hacer cosas, otras para jugar... A cada una le podemos ayudar de una manera y con nuestro apoyo estarán mejor.

*Otras sugerencias:*

**Realizar entre todos un panel en unas cartulinas; los alumnos deben buscar más imágenes con personas que sean diferentes, para luego recortar y pegar.**



# ¿Somos todos iguales?

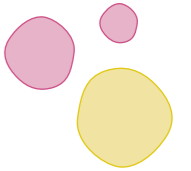
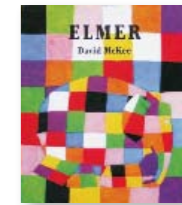


## 2 actividad

Educación Infantil

ACTIVIDAD 2

## ¿Somos todos iguales?



A través de los cuentos infantiles podemos sensibilizar hacia las diferencias. Es conveniente aprovechar esta actividad para que el alumnado perciba que ser “diferente” no implica ser menos que nadie.

*Material recomendado:* **Elmer**

McKee, D. (2006). Barcelona: Beascoa.

**Edad recomendada:** A partir de 3 años.

Este cuento narra la historia de Elmer, un elefante de colores que es distinto al resto de elefantes, que son grises. Es una colección de cuentos de los que podemos disponer en el aula e incluirlos en el material de trabajo de aula.

► **Resumen del cuento:**

En una manada de elefantes hay unos ejemplares que son jóvenes, viejos, altos, gordos o delgados. Son todos diferentes pero del mis-

mo color gris; todos excepto Elmer, que es un elefante de colores. Elmer normalmente hace reír a los demás, pero está cansado de ser el diferente, así que un día se marcha de la manada. Por la selva, cuando se cruzaba con otros animales, todos le saludaban. Elmer encontró un arbusto lleno de bayas de color elefante y se frotó hasta que su cuerpo quedó totalmente gris por el jugo de las bayas. Los animales que estaban en la selva cuando Elmer volvía hacia su manada le decían “Buenos días señor elefante” ya que ninguno sabía que era Elmer. En la manada tampoco se dieron cuenta de que Elmer llegó hasta que éste empezó a hacer bromas al resto porque les veía demasiado serios. Todos empezaron a reírse mientras comenzó a llover dejando descubiertos los auténticos colores de Elmer. Finalmente decidieron realizar una fiesta todos los años para celebrar el día de Elmer, ese día todos los elefantes se pintan de colores, todos excepto Elmer que se pinta de color gris.

## ACTIVIDADES

Después de contar el cuento se sugieren las siguientes actividades:

### 1. Reflexionar sobre las siguientes cuestiones:

▣ *¿Por qué Elmer se marchó de la manada de elefantes?*

Elmer se sentía diferente al resto.

▣ *Cuando Elmer regresó a la manada ¿le reconocieron?*

Nadie le reconoció porque no parecía él al tener el aspecto gris del resto de los elefantes.

▣ *¿Qué característica especial, aparte de su aspecto, tiene Elmer?*

Que hace reír a los demás gastando bromas.

▣ *¿Cómo es la celebración del día de Elmer y por qué se celebra?*

Los elefantes se pintan de colores y Elmer se pinta de color gris elefante. Se celebra para recordar el día en que Elmer hizo una broma a la manada poniéndose el color gris como el resto de los elefantes.

▣ *¿Te gustaría ser amigo o amiga de Elmer?*

Dibuja cómo sería un día con Elmer.

**2. Que el alumnado explique lo que pasa en el cuento.**

**3. Que cada alumno y alumna dibuje a Elmer y que sea como la “mascota” de la clase durante un tiempo.**

**4. Que el alumnado busque otros personajes en los cuentos que tengan en casa o que lean en la biblioteca, que se sientan diferentes como Elmer.**

**5. Que el alumnado se invente nuevas historias de Elmer.**



## Conclusión

principal de la actividad:

# Existen personas que como Elmer se pueden sentir diferentes al resto, pero son compañeros y son importantes.

### OTRAS RECOMENDACIONES:

En la zona Clic existen, además, actividades como la de **“Aprendiendo a leer con Elmer”** que se podrían considerar sobre todo de cara a la etapa de Primaria. La autora es Remedios de Cabo Laso ([http://clic.xtec.net/db/act\\_es.jsp?id=2051](http://clic.xtec.net/db/act_es.jsp?id=2051))

Existen más historias escritas por Mckee de Elmer:

- “El baño de Elmer”.
- “El chapuzón de Elmer”.
- “Elmer en la nieve”.
- “Elmer en zancos”.
- “Elmer juega al escondite”.
- “Elmer y el abuelo Eldo”.
- “Elmer y el clima”...

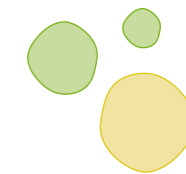


# Todos necesitamos ayuda



## 3 actividad

## Todos necesitamos ayuda



Se trata de concienciar al grupo de que todos necesitamos ayuda para realizar algo.

*Material recomendado:*

**La tortuga Marian.**

Taboada, A. (2008). Madrid: Ediciones SM.

**Edad recomendada: A partir de 3 años.**



► **Resumen del cuento:**

La tortuga Marian tiene dificultades para leer y escribir. Sus compañeros y compañeras de clase le suelen ayudar. En su día de cumpleaños entre todos y todas le regalan unas alas voladoras para que consiga volar hasta donde pueda.

Es un cuento que de forma indirecta trata el tema del Síndrome de Down a través de una tortuga a la que le cuesta más que al resto aprender. Al final aparecen unos párrafos sobre los niños y niñas que tienen síndrome de Down. Este cuento se puede trabajar en un plazo de una semana, leyendo cada día algunas páginas. Esta estrategia puede ayudar a mantener la atención y mejorar la comprensión.



## ACTIVIDADES

### Preguntas que se pueden realizar después de leer el cuento:

▣ *¿Creéis que la Tortuga Marian es capaz de aprender?*

Sí, la tortuga Marian al igual que niños y niñas con Síndrome de Down (discapacidad intelectual u otros trastornos del desarrollo) pueden aprender, aunque necesiten ayuda y más tiempo.

▣ *¿Qué hace el pájaro carpintero con la Tortuga Marian?*

Se sienta a su lado y le ayuda a aprender las letras.

▣ *¿Cómo le tratan en la escuela a la Tortuga Marian?*

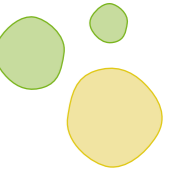
Le aceptan y es una más.

▣ *¿Por qué crees que le regalan unas alas?*

Para que llegue hasta donde pueda en todos los aspectos (lectura, escritura...).

▣ *¿Te gustaría que la Tortuga Marian te invitara a su fiesta de cumpleaños? Si la respuesta es afirmativa, dibuja ese día de cumpleaños.*

Después de dibujar, matizar que no hay dos seres iguales, que todos somos únicos y diferentes.



## Conclusión

principal de la actividad:

**Hay personas que, como la tortuga Marian, necesitan más tiempo para aprender porque les cuesta y les resulta difícil. Es importante la ayuda que entre todos y todas les podemos ofrecer para que consigan llegar hasta donde puedan. Cada niño debe de identificar en qué necesita ayuda.**

# Vivir la diferencia



actividad

Educación Infantil

ACTIVIDAD 4

## Vivir la diferencia

Con esta actividad se pretende que los niños y las niñas experimenten y vivan las dificultades.

Por ejemplo, se puede organizar un circuito en el que los alumnos y alumnas jueguen a la gallinita ciega tapando los ojos a algún compañero o compañera, intenten comunicarse mediante gestos, intenten desplazarse a la pata coja o en una silla de ruedas, cojan diferentes objetos con una sola mano...



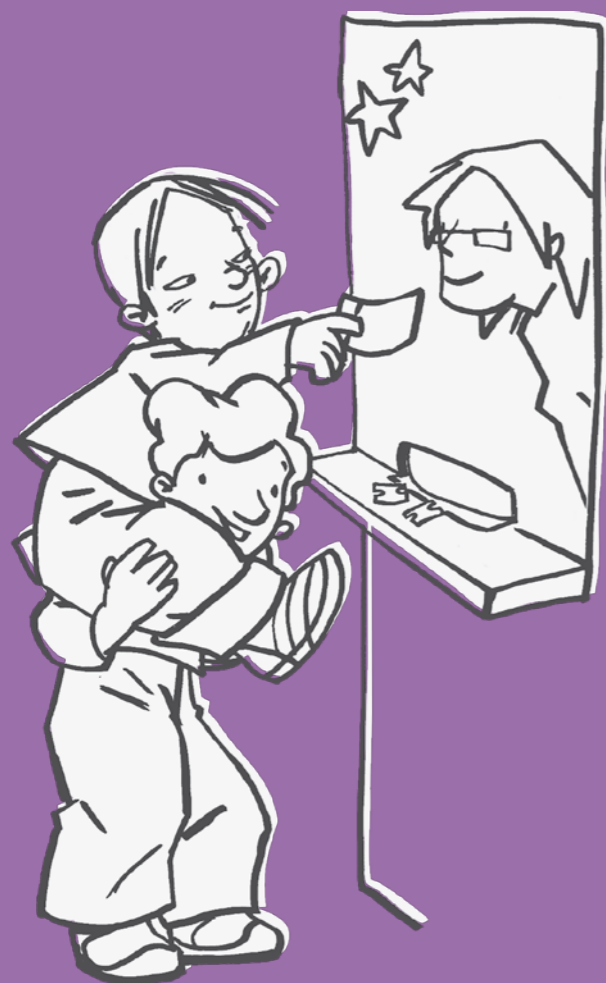
### Conclusión

principal de la actividad:

## Sentir la diferencia.



# Las diferencias nos unen



5  
actividad

## Las diferencias nos unen

Se recomienda acudir con el grupo de alumnos a ver alguna obra de teatro o a visionar alguna película donde se visualice la diferencia y la discapacidad.

La compañía "Panta Rhei" estrenó **Beltzitina** en el año 2000 con una duración de 60 minutos.

<http://www.teatropantarhei.com/castellano/repertorio/beltzitina.htm>

**Edad recomendada:** A partir de 4 años.  
**Idioma:** Castellano y euskera.

### **Argumento de la obra Beltzitina:**

Beltzitina es una niña que tiene discapacidad intelectual y Txuribeltz es el patito feo. Los dos se sienten diferentes y rechazados por los demás, pero juntos descubren el valor de la amistad.

**Otras opciones son la película SHREK y Buscando a Nemo.**



Las diferencias  
encierran grandes  
oportunidades de  
aprendizaje.  
Las diferencias  
constituyen un recurso  
gratuito, abundante y  
renovable...”

*(Robert Barth 1990, tomado de Stainback y Stainback 2004:26).*

otros  
MATE-  
RIALES  
Educación Infantil

## UNIDAD DIDÁCTICA

### Aprendemos juntos

“Aprenem junts” surge para trabajar los valores de la solidaridad, tolerancia y aceptación de las diferencias individuales.

<http://www.aprenemjunts.es/indexflashesp.html>

A través del ordenador se puede trabajar tanto en el colegio como en la familia, ya que las actividades que ofrecen son múltiples.

**Etapas: Infantil y Primaria.**

## CUENTOS

La literatura infantil, aparte de tener una importancia en sí misma, puede ser un medio que sirva al profesorado para transmitir valores y actitudes, como la solidaridad, la tolerancia, la amistad, etc.

Tanto desde la familia como desde la escuela es fundamental el papel que adopta la persona adulta al elegir qué cuentos poner a disposición de los niños y niñas y también a la hora de ayudarles a interpretar los cuentos, ya que somos sus referentes.

**El gallo Jacinto.** Alcántara, R. (1999). León: Everest, D.L.

**Edad recomendada: A partir de 3.**

*A Jacinto lo que más le gustaba era cantar, pero como desafiaba tanto, el resto de los animales no podían soportarlo.*

**El gallo que no sabía cantar.** Dallas-Conté, J. (2001). Madrid: Ediciones S.M.

**Edad recomendada: A partir de 3 años.**

*El gallo había olvidado cómo cantar y cada vez que lo intentaba le salía mal. Por eso, todos los animales de la granja se metían con él.*

**El Patito Feo** es todo un clásico de la literatura infantil y son numerosas las editoriales que tienen esta obra publicada.

**Edad recomendada: A partir de 3**

Kalandraka Ediciones Andalucía tiene una adaptación de este cuento con pictogramas.

Además también contamos con la película “El Patito Feo” (1939) de Walt Disney, que nos podría servir para que el alumnado la viera.

La compañía de teatro “Marimba” escenifica la obra.

**Lolo, un conejo diferente.** Genechten, G.V. (1999). Madrid: SM.

**Edad recomendada: A partir de 3.**

*Lolo es un conejo diferente al resto porque tiene una oreja caída. Él quiere ser como los demás, pero se da cuenta de que ser diferente no es malo.*

**Mi hermano tiene autismo.** González, A. y Labat, V. (2008). Un libro explicativo para niños entre 4 y 5 años. Madrid: Ministerio de Trabajo y Asuntos Sociales.

**Edad recomendada: 4 y 5 años.**

Este cuento se editó por primera vez en el año 2005 y ya va por la segunda edición. A pesar de estar pensado para los hermanos y hermanas de personas con autismo, no por ello deja de ser útil para el resto de alumnado y profesorado.

**Óscar el botón.** Nagy, E. (2001). Barcelona: Ediciones Beascoa, S.A.

**Edad recomendada: A partir de 4 años.**

*Óscar vive en un abrigo muy serio y decide viajar. Quiere hacer amigos y amigas, pero le rechazan por ser diferente, hasta que se encuentra con la luna y ésta le da un buen consejo.*

En el dossier proponen el siguiente índice:

- *Elmer en la clase de matemáticas.*

- *Elmer y las ciencias.*

- *Elmer y el lenguaje*

- *Bibliografía de cuentos sobre elefantes.*

### Elmer y Wilbur

La compañía “Teatro de la Luna” (Madrid) estrenó en el 2007 esta obra que dura 50 minutos. <http://www.teatrodelaluna.com>

**Edad recomendada: De 3 a 8 años.**

Wilbur es un primo de Elmer. Es un elefante a cuadros blancos y negros que imita muchas voces de animales.

### El patito feo

La compañía “Marimba” (Madrid) escenifica esta obra con una duración de 55 minutos.

<http://www.marimbamarionetas.com/index.php>

Proponen un cuaderno pedagógico:

<http://www.marimbamarionetas.com/doc/CP-PatitoFeo.pdf>

Se puede descargar el guión completo gratuitamente en:

[http://www.lulu.com/items/volume\\_47/712000/712952/1/print/el-patito-feo.pdf](http://www.lulu.com/items/volume_47/712000/712952/1/print/el-patito-feo.pdf)

**Edad recomendada: A partir de 2 años.**

**Está bien ser diferente.** Parr, T. (2004). Barcelona: Serres S.L.

**Edad recomendada: A partir de 3 años.**

El autor intenta transmitir a los niños y niñas que ser diferente está bien.

**Un bicho raro.** Urberuaga, P; Rodero, P. y Morán, J. (2003). Zaragoza: Edelvives.

**Edad recomendada: A partir de 3.**

*Un pájaro recién nacido está buscando su identidad hasta que descubre que no es nada malo ser diferente.*

También es deseable disponer de materiales de cuentos adaptados. Cuentos con pictogramas, de la colección MAKAKIÑOS. Cuentos editados por BATA (Asociación que presta servicios a personas con autismo). Algunos de los existentes son cuentos tradicionales como la ratita presumida, el conejito blanco... ([www.kalandraka.com](http://www.kalandraka.com))

## OBRAS DE TEATRO

Las obras de teatro pueden resultar otro recurso a utilizar para conseguir los objetivos que nos proponemos.

### Elmer, el elefante

La compañía “Teatro de la Luna” (Madrid) estrenó en 1995 esta obra que dura 45 minutos. <http://www.teatrodelaluna.com>

**Edad recomendada: De 3 a 8 años.**

Se puede ver la obra en castellano y en euskera.

Tienen un dossier pedagógico para poder trabajar con Elmer, que se puede encontrar en la siguiente página:

<http://www.teatrodelaluna.com/mediafiles/14-ES-1.pdf>

