

CREACIÓN Y EVOLUCIÓN - ORIGEN, PRESENTE Y DESTINO: UN ESTUDIO EN CONTRASTE

Carmelo Martines

Resumen

Se presenta un contraste entre la posición creacionista y la evolucionista con respecto del relato del Génesis. Se analiza también la posición teísta que intenta hacer una confluencia de las dos posturas antes mencionadas. La propuesta del autor es presentar aspectos macro-hermenéuticos de ambos modelos destacando su contraste, comenzando por el origen, siguiendo por el presente y terminando por el destino.

Palabras clave: Ciencia - Creación - Evolución - Génesis - Teísmo

Abstract

This article presents a contrast between the creationist and the evolutionist position regarding the Genesis account. It also discusses theistic position that tries to make a conflation of the two aforementioned positions. The proposal is to present macro-hermeneutic aspects of both models highlighting its contrast, starting from the origin in accordance with the present and ending with the destination.

Key Words: Creation- Evolution - Genesis - Science - Theism

INTRODUCCIÓN

La presente investigación tiene por objeto presentar un contraste entre la posición creacionista y la evolucionista. Se entiende el creacionismo a partir del dato de la Biblia y se descarta la posición “teísta” que pretende ajustar los contenidos bíblicos de la creación con la teoría de la evolución. Llama la atención que es la teología la que pretende integrar ambos sistemas en una “síntesis”, con el menoscabo del dato bíblico, nunca la pretendida ciencia hace lo que la

teología propone. Esto significa que la teología actual traiciona la posición bíblica en el enfoque creacionista.¹

La propuesta es presentar aspectos macro-hermenéuticos de ambos modelos destacando su contraste, comenzando por el origen, siguiendo por el presente y terminando por el destino.

ORIGEN

Con respecto al origen del universo desde el punto de vista evolucionista, a principios del siglo XX, la hipótesis más corriente era la de un universo estacionario. Albert Einstein fue uno de sus mayores proponentes (hizo su propuesta cosmológica en 1917). Para Einstein el cosmos era estático, su dimensión no cambia con el tiempo. La materia no es creada simplemente “aparece”.² En 1948 Hermann Bondi y Thomas Gold eliminan de la teoría estacionaria cualquier referencia temporal a un instante originario del universo. La propuesta de una “creación continua” que permite mantener la densidad constante del universo, evita su temporalidad. Esta teoría no manifiesta un origen temporal del universo y podría suponer una cierta “eternidad del cosmos”.³

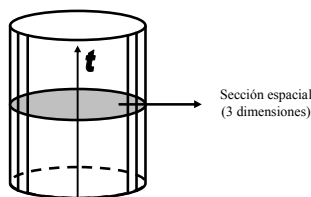


Figura 14

- ¹ Ver Miguel Crusafont, Bermuda Meléndez, Emiliano Aguirre, *La evolución* (Madrid: Biblioteca de Autores Cristianos, 1976); James Reid, *Dios, el átomo y el universo* (Miami, Fla.: Editorial Caribe: 1976); Alexandre Ganoczy, *Doctrina de la creación* (Barcelona: Editorial Herder, 1986). Recientemente, Gloria L. Schaab, *The Creative Suffering of the Triune God: An Evolutionary Theology* (New York, Oxford University Press, 2007).
- ² Juan José Sanguinetti, *El origen del universo* (Buenos Aires: Editorial de la Universidad Católica Argentina, 1994), 131-134.
- ³ Hermann Bondi, *El cosmos* (Buenos Aires: Eudeba, 1967), 49, el autor declara: “pues según esta teoría, el universo ha existido durante un tiempo infinito y nunca ha cambiado en gran escala; por consiguiente, no nos preocupa la referencia a la generación previa”.
- ⁴ Tomada de Sanguinetti, *El origen del universo*, 22.

Sin embargo durante el siglo XX otra sería la teoría que se impondría. En 1929, Edwin Hubble formula su descubrimiento del alejamiento de las galaxias por la interpretación del efecto Doppler. A partir de este descubrimiento George Gamow en 1948 expuso su teoría del *Big Bang*. La fuga de las galaxias orientaba temporalmente el universo y, como consecuencia, hacía pensar en un momento primordial de concentración de la masa del universo en un espacio más pequeño. Luego de lo cual una explosión original lanzó la materia en todas las direcciones. La cosmología entre 1950 y 1970 consolida esta teoría.

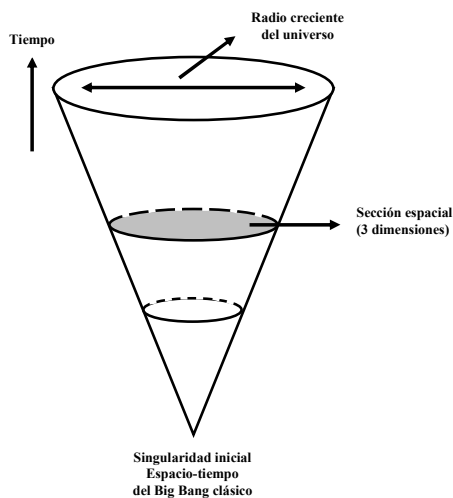


Figura 2⁵

El que popularizó la teoría del *Big Bang* fue Stephen W. Hawking quien considera que el *Big Bang* es un momento de singularidad donde la densidad del universo y la curvatura del espacio-tiempo habrían sido infinitas, en este punto las matemáticas colapsan.⁶ Solamente se sabe qué sucedió después del *Big Bang*, no lo que sucedió antes.⁷ Su conclusión, “el universo estaría completamente auto-contenido y no se vería afectado por nada que estuviese fuera de él. No sería creado ni destruido, simplemente sería”.⁸ En toda su teoría no hay lugar para

⁵ Tomada de Sanguinetti, *El origen del universo*, 301.

⁶ Stephen W. Hawking, *Historia del tiempo* (México: Editorial Crítica, 1988), 73.

⁷ Ibid., 73-74

⁸ Ibid., 181, 187.

Dios, aunque la misma supone un principio, Dios no es necesario como creador.⁹ ¿De dónde viene la materia del universo entonces? Aquí, Hawking apela a la teoría cuántica: las partículas elementales se forman de la energía y la misma está en equilibrio entre la negativa y positiva con valor cero en el universo.¹⁰

Es bueno aclarar que la teoría del *Big Bang* con un inicio temporal repugnó a los científicos por las derivaciones metafísicas y teológicas que suponía ese momento de inicio temporal como “creación”.¹¹ El *Big Bang* forzaba a creer en un Dios creador.

A raíz de esto, se propusieron versiones modificadas del *Big Bang*. El universo inflacionario, causado por una fuerza expansiva de un vacío súper excitado.

Las cosmologías cuánticas que son meras especulaciones a partir de la física cuántica. El universo sería una fluctuación cuántica del vacío. El mismo sería auto-creación surgido desde la nada lo que lleva en última instancia a una teoría del caos.

Si la relatividad eliminó el espacio-tiempo absoluto, si la teoría cuántica eliminó el proceso de medida controlable, el caos elimina una predictibilidad determinista.¹²

En la actualidad la teoría de las *súper-cuerdas* y las *branas*, aunque tienen apoyo en la especulación matemática carecen de comprobación empírica.¹³

En lo que respecta al creacionismo, la Biblia transmite la imagen de un Dios personal y creador. Los textos bíblicos son innumerables al respecto, se presentan dos a manera de ejemplo por ser amplios, pues

⁹ Ibid., 27, 156, 168, 181, 187, 222-224.

¹⁰ Hawking, *Historia del tiempo*, 172.

¹¹ Antonio F. Rañada, *Los científicos y Dios* (España: Ediciones Nobel, 1994), 143-144. Se calcula que el *Bib Bang* se produjo aproximadamente unos 15 mil millones de años.

¹² Sanguineti, *El origen del universo*, 263-349.

¹³ Ya no se habla de un universo sino de universos paralelos o multidimensionales lo que formaría un macro universo.

sugieren que es el creador de todo el universo y lo que éste contiene: Salmos 148:5 y Apocalipsis 4:11.¹⁴

Los rasgos más destacados del creacionismo bíblico son:

1. Para expresar la acción creadora de Dios se usa un término técnico: el verbo *bārā*³. Es un verbo estrictamente *teo*-lógico, el sujeto es siempre y sólo Dios.

2. La creación es por la palabra, las cosas son llamadas a ser. Hay que evitar el uso de creación *ex nihilo*, pues sugiere como que la nada fuera algo.

3. Al poder omnímodo se remite la fe del pueblo de Dios.

4. El poder creador de Dios se esgrime como argumento para evitar la idolatría.

5. Si Dios puede decidir el fin de todo, es porque todo tiene en Él su principio.¹⁵

Para el hombre bíblico decir que Dios era el creador era su santo y seña, su confesión de fe de manera sintética, ver por ejemplo: Génesis 14:22, Jonás 1:10, Hechos 17:24.

La creación, según la Biblia, es un acto libre de Dios. Ni en los orígenes ni después su obra estuvo limitada a obstáculos alguno,¹⁶ no estaba ligado por condiciones antecedentes, tampoco depende de ningún instrumento. Aunque sin pretender precisión filosófica, metafísica o científica, los textos bíblicos de la creación delatan una gran profundidad y riqueza de pensamiento.¹⁷ Ver el cuadro 1:

¹⁴ Génesis 1:1, parece referirse más bien a la creación de la tierra, lo que le confiere un carácter restrictivo y no general. Aunque de hecho no se discute la acción creadora de Dios, el texto es una declaración axiomática.

¹⁵ Juan L. Ruiz de la Peña, *Teología de la creación* (Santander: Editorial SAL TERRAE, 1986), 23-30.

¹⁶ La teoría del *Big Bang* supone un límite a la creación de Dios ¿todo fue creado hace 15 mil millones de años? ¿Dios no pudo haber creado antes de ese límite o aun después del mismo?

¹⁷ Robert Guelluy, *La creación* (Barcelona: Editorial Herder, 1979), 62-64.

CREACIÓN	EVOLUCIÓN
Dios antes de la creación	Nada antes del Big Bang
Actúan fuerzas sobrenaturales	Actúan fuerzas naturales
Hay alguien	No hay nada, ni nadie

PRESENTE

¿Qué se entiende por presente? Es la presentación de las ideas evolucionistas tradicionales y el debate con el creacionismo. Esto tiene como punto de partida la publicación de Carlos Darwin en 1859 de su controversial obra “El origen de las especies por selección natural”.

Detallaremos brevemente las principales afirmaciones que se esgrimen a favor del evolucionismo.

Lo observable se explica por el concepto de “uniformismo”. La nueva teoría geológica definida por James Hutton y Charles Lyell, entre el siglo XVIII y XIX, interpretaba que los procesos geológicos son graduales y se dan a través de largos períodos. Esto se deriva de los procesos que hoy observamos y que han operado siempre al mismo ritmo lento actual, o sea el presente es la guía o la clave para entender los procesos geológicos y además biológicos.¹⁸ La teoría general de la evolución no sería viable sin la geología uniformista y la gran cantidad de tiempo involucrado en el proceso.¹⁹

¹⁸ Para la tierra se calcula una edad de cinco mil millones y para la aparición de la vida tres mil millones.

¹⁹ H. M. Morris, *¿Actualismo o diluvialismo?* (Barcelona: CLIE, 1980), Leonard Brand, *En el principio* (Buenos Aires: Asociación Casa Editora Sudamericana, 2007), 18-19, 25. Hay que aclarar que la edad de la tierra no es relevante para el debate. La tierra como planeta pudo haber estado con anterioridad al momento de la creación de la vida según Génesis 1 y 2. Lo discutible es si la vida aparece por procesos evolutivos tres mil millones de años o un tiempo muchísimo más breve según la Biblia, por un acto creador. Ahora desde el punto de vista geológico el debate se plantea entre el uniformismo que afirma que en esos cinco mil millones de años se ha dado un proceso lento y paulatino. Mientras que el catastrofismo bíblico con el fenómeno diluvial que modificó la geología sustancialmente en tiempos no tan lejanos. Ver Patrick M. Hurley, *¿Qué edad tiene la tierra?* (Buenos Aires: Editorial Universitaria de Buenos Aires, 1970; Wladislaw Sliwka, *La creación del planeta*

Una síntesis de la teoría de la evolución toma en cuenta los siguientes puntos:

1. Los procesos naturales y mecánicos son debidos a las propiedades inherentes a la materia inanimada.

2. El origen de todo lo viviente a partir de una sola fuente de vida que surgió por sí misma de la materia inanimada (obsérvese que el modelo del cono para el *Big Bang* es análogo al modelo del origen de la vida y su diversidad por la evolución).

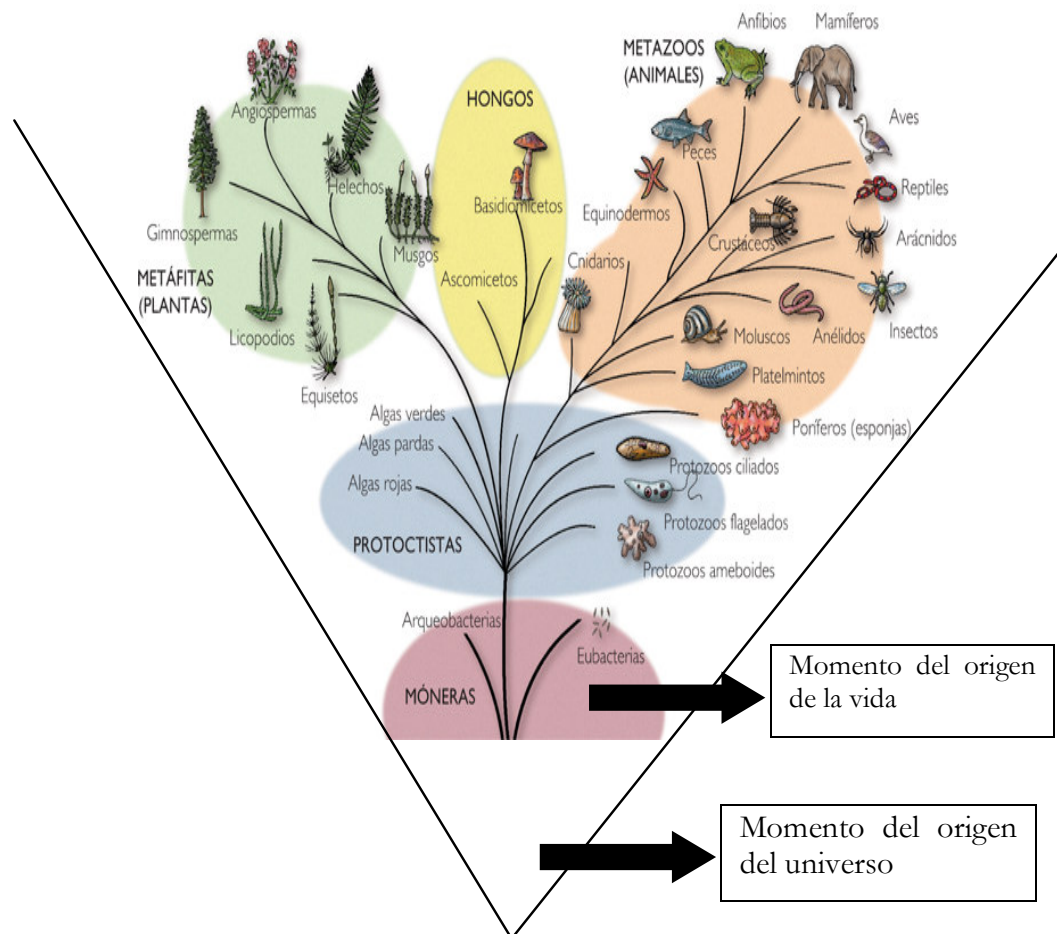


Figura 3²⁰

tierra (Barcelona: CLIE, 1985); Clyde L. Webster Jr., *La perspectiva de un científico sobre la creación y el diluvio* (Loma Linda, Calif.: Geoscience Research Institute, Loma Linda University, 1998), 27-28; Randall W. Younker, *La creación de Dios* (Buenos Aires: Asociación Casa Editora Sudamericana, 1998), 35-40.

²⁰ Kalipedia “Árbol filogenético”; disponible en http://cl.kalipedia.com/informatica/tema/arbol-filogenetico.html?x1=20070417klpcnavid_3.Kes&x=20070417klpcnavid_88.Kes&x2=20070417klpcnavid_271.Ees; Internet (consultada el 4 de mayo de 2011).

3. Variación ilimitada: todas las formas están relacionadas genéticamente.

4. Cambio gradual de las formas más simples a formas más complejas.

5. Series transicionales conectando todas las categorías. No debe haber *discontinuidades sistemáticas*.²¹

Sólo algunas reflexiones: La vida es producto del azar. La evolución para ser probada necesita de la interpretación de la columna geológica y los fósiles. Como la serie de transiciones fósiles está ausente en la columna geológica y como además una serie de transiciones requiere más tiempo que el que permite la interpretación de la escala geológica se recurre a la teoría de los *saltos* o la aparición de *monstruos*.

Lo llamativo en el caso de la formación de los fósiles es que necesitan del *factor hidráulico*, ¿no sería esta una evidencia del diluvio universal?²² El catastrofismo bíblico (diluvio) explica mejor la columna geológica, los fósiles y la extinción de vida animal.²³

¿Qué en cuanto al creacionismo? Algunos puntos básicos:

1. La vida es un acto creador de Dios.

2. Creación de géneros básicos de vegetales y animales con características ordinales completas en los primeros representantes.

3. Variación y especiación limitada dentro de cada género.

4. Aparición repentina de una gran variedad de formas altamente complejas.

5. Aparición repentina de todos los géneros creados con características ordinales completas. Discontinuidades bruscas

²¹ Duane T. Gish, *Creación, evolución y el registro fósil* (Barcelona: CLIE, 1979), 24-25.

²² Santiago Escuin, ed., *Anegado en agua I* (Barcelona: CLIE, 1988), *Anegado en agua II* (Barcelona: CLIE, 1989).

²³ Ver Jean Flori, Henri Rasolofomasoandro, *En busca de los orígenes ¿evolución o creación?*, 5ª ed. (España: Editorial Safeliz, 2000), 221-295.

separando grupos taxonómicos principales, sin formas transicionales entre categorías principales de transición.²⁴

Dado que la evolución y la creación están en un contraste y antítesis de modelo y cosmovisión ¿Cómo afecta la evolución al creacionismo bíblico?

Si se cuestiona la literalidad de Génesis 1 no habría un Dios creador ni una semana de patrón temporal, el día de reposo no tiene sentido.²⁵ Si se cuestiona Génesis 2, el hombre no sería más que el resultado de la evolución, por tanto no sería un ser moral, como consecuencia Génesis 3 sería un mito y el pecado no existiría. La redención y la cruz serían innecesarias y una renovación del cosmos una mera quimera. En definitiva la evolución echa por tierra todo el mensaje bíblico.²⁶ Esto demuestra que no hay ningún camino medio sintético entre ambas posiciones. Son irreconciliables.

Algunas observaciones: la posición de que los procesos estudiados requieren gran cantidad de tiempo ha sido desmentida por la vulcanología, terremotos y tsunamis.

Por otro lado, se percibe decadencia y corrupción en lugar de evolución; la evidencia demuestra un clima parejo y benigno en todo el planeta, las plantas y animales eran de mayor tamaño que los actuales. Véase el cuadro 2:

²⁴ Gish, *Creación, evolución y el registro fósil*, 24-25.

²⁵ Para algunos el sábado, para otros el domingo. Recuérdese que la teología del domingo necesita el antecedente veterotestamentario del sábado de la creación, ver Juan Pablo II, *El día del Señor. Carta apostólica* (Buenos Aires: Editorial Claretiana, 1998), 12.

²⁶ John Templeton Baldwin, ed., *Creation, Catastrophe, and Calgary*, (Hagerstown, Md.: Review and Herald Publishing Association, 2000). Ver también Juan Luis Ruiz de la Peña, *Creación, gracia, salvación* (Santander: Editorial SAL TERRAE, 1993), el autor es capaz de unir estas tres categorías doctrinales como una verdadera historia de Dios, de la cual el inicio lógico es la creación.

CREACIÓN	EVOLUCIÓN
Catastrofismo	Uniformismo
Poco tiempo	Mucho tiempo
Diseño inteligente	Desarrollo evolutivo por azar, mutación y salto
Decadencia-corrupción	Evolución-desarrollo

DESTINO

En ambos planteos está previsto un destino, un final del universo. Por cierto muy dispares.

En la teoría del *Bib Bang* hay tres posibles cuadros evolutivos del universo.

1. La expansión desacelerada llega a un cierto punto donde comienza a prevalecer la atracción gravitatoria, como resultado una contracción cósmica: universo cerrado.

2. Una expansión desacelerada indefinida: universo abierto.

3. Un universo en expansión indefinida entre los límites de 1 y 2: universo plano.²⁷

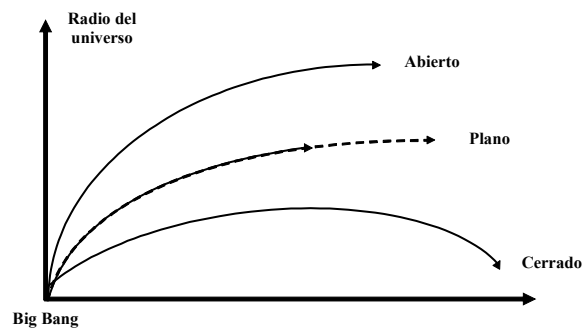


Figura 4²⁸

²⁷ Sanguinetti, *El origen del universo*, 151-152.

En la primera propuesta, el universo cerrado termina en un gran colapso (*Big Crunch*) y, eventualmente, podría pensarse en un universo oscilante. Estos ciclos de expansión y contracción podrían ser indefinidos y hasta dar la idea de eternidad. Pero la objeción que se ha planteado a esta propuesta es la segunda ley de la termodinámica.

Por eso la segunda propuesta hoy en día es la más aceptada, el universo abierto termina con la muerte térmica final. Lo que quedaría es un plasma de electrones y positrones en un océano de radiaciones de fotones y neutrinos.

En todos los casos el universo es una historia finita en fase de progreso con un final destructivo.

Lo que se observa en estos planteos es un pesimismo marcado con respecto al destino del universo. Por ejemplo la declaración de Paul Davies: "...un principio físico fundamental asegura que la calamidad final no puede ser evitada nunca".²⁹ Lo mismo podemos decir de Stephen W. Hawking.³⁰ En definitiva, la vida y en manera especial el ser humano carecen de absoluto sentido.

El creacionismo no solo supone la intervención de Dios en la creación (protología), sino su cuidado (providencia y sustentación) y la intervención al final (escatología). Es decir Dios está presente en todas las fases del desarrollo del universo. La cosmología científica debió superar la visión cíclica de la naturaleza e hizo más empírica la visión de la escatología bíblica, aunque los contenidos bíblicos añaden la certeza de un nuevo orden definitivo en armonía con los designios salvíficos de Dios.³¹

La Biblia habla de *restauración* (Hch 3:21), *recapitulación* (Ef 1:10) y *transformación* (1Co 15:51-52). Por eso la promesa de "cielos nuevos y

²⁸ Ibid., 156 y Hawking, *Historia del tiempo*, 70.

²⁹ Paul Davies, *El universo desbocado* (Barcelona: Salvat Editores, 1985) 114, por declaraciones similares ver págs., 114, 147, 204-205.

³⁰ Hawking, *Historia del tiempo*, 73, 126, 184.

³¹ Sanguineti, *El origen del universo*, 217.

tierra nueva” (2P 3:13 y Ap 21:1) es esperanzadora.³² De esta manera, la Biblia supera el pesimismo evolutivo-científico. Véase el cuadro 3:

CREACIÓN	EVOLUCIÓN
Interviene la fuerza sobrenatural, “Dios”	Intervienen fuerzas naturales
Vida eterna	Colapso, muerte térmica
Muchos	Nadie

CONCLUSIÓN

La teoría de la evolución supone una evidente contradicción con el creacionismo bíblico. La evolución en sus planteos necesita presuposiciones y especulaciones que no encajan habitualmente con la ciencia, sigue siendo una “teoría”. Por su parte el creacionismo bíblico puede recurrir a la ciencia para convalidar sus puntos de vista, sin dejar de ser un acto de fe inteligente.³³ La ciencia actual en su búsqueda del tránsito del vacío a la materia toca el borde del relato bíblico de la creación.³⁴

³² Ibid., 217-218, da cuenta de los mismos textos de Pedro y el Apocalipsis.

³³ De más está decir la gran cantidad de científicos creacionistas, que no ven conflicto en el uso de la ciencia con la revelación bíblica. Tanto la ciencia como la Biblia apuntan a la verdad. Ver Ariel A. Roth, *Los orígenes* (Buenos Aires: Asociación Casa Editora Sudamericana, 1998), 65; Jean Guitton, Grichka Bogdanov, Igor Bogdanov; *Dios y la ciencia* (Buenos Aires: Emacé Editores, 1992).

³⁴ Víctor Massuh, *La flecha del tiempo. En las fronteras comunes a la ciencia, la religión y la filosofía* (Buenos Aires: Editorial Sudamericana), 109-110, 163.